

SISTEM INFORMASI BERBASIS WEB PADA TOKO AMI SASIRANGAN BANJARMASIN

Sri Imelda

Jurusan Adm. Bisnis Politeknik Negeri Banjarmasin
Jalan Hasan Basri Banjarmasin Kalimantan Selatan
E-mail: sriimeldahksn75@gmail.com

Abstract

The purpose of Developing the Web-based Information System At Ami Sasirangan outlet is to analyze Information System by using pieches-method, designing sales information system using DBMS and SDLC and implement web-based application program information system and mysql. The results indicate that the computerized system will facilitate Ami Sasirangan outlet to immediately handle customer problems such as limitations of previous purchases that able to be done with the buyer came directly to the Shop Ami Sasirangan. Development of Information Systems Sales Reports, Stocks and Financial Statements On Ami Sasirangan Shop Web-Based. Menu in built applications such as Home Menu, Product menu, Categories menu, Transaction menu, Finance Report menu, and Log In menu. On the Transaction menu there is Purchasing menu and Sales menu.

Keyword: *information system, DBMS, SDLC, Ami Sasirangan*

Abstrak

Tujuan Pengembangan Sistem Informasi berbasis Web Pada Toko Ami Sasirangan adalah menganalisa Sistem Informasi menggunakan metode pieches , membuat perancangan sistem informasi penjual menggunakan DBMS dan SDLC serta mengimplementasikan sistem informasi program aplikasi berbasis web dan mysql. Hasil penelitian menunjukkan sistem yang terkomputerisasi akan memudahkan Toko Ami Sasirangan untuk segera menangani permasalahan pelanggan seperti keterbatasan pembelian yang sebelumnya hanya bisa dilakukan dengan pembeli datang langsung ke Toko Ami Sasirangan. Pengembangan Sistem Informasi Laporan Penjualan, Stok dan Laporan Keuangan Pada Toko Ami Sasirangan Berbasis Web. Menu pada aplikasi yang dibangun seperti Menu Home, menu Produk, menu Kategori, menu Transaksi, menu Laporan Keuangan, dan menu Log In. Pada menu Transaksi terdapat menu Pembelian dan menu Penjualan.

Kata kunci: Sistem Informasi, DBMS, SDLC, Toko Ami Sasirangan

PENDAHULUAN

Perkembangan teknologi informasi yang maju pesat dan dengan adanya perekonomian dunia secara global membuat persaingan bisnis perusahaan semakin ketat dimana pihak manajemen tingkat atas dituntut untuk memikirkan langkah strategis dalam setiap perencanaan aktifitas perusahaan. Salah satu usaha yang ditempuh perusahaan dalam memenangkan persaingan yaitu dengan menggunakan internet sebagai media informasi yang lengkap dan akurat. Dengan kemudahan menggunakan internet saat ini konsumen dapat mencari suatu produk yang ditawarkan oleh produsen, konsumen dapat berkomunikasi dengan produsen secara online dan konsumen dapat langsung mengetahui informasi produk yang akan dibeli.

Pemasaran dalam internet terus berkembang dengan cepat. Banyak perusahaan

maju maupun yang berkembang memanfaatkan teknologi ini untuk memasarkan produknya. Selain dapat menekan biaya pemasaran, jangkauannya yang luas membuat internet menjadi lahan pemasaran di banyak perusahaan.

Pada Ami Sasirangan sistem informasi penjualan masih semimanual sehingga sistem informasi tersebut belum bisa digunakan secara optimal. Oleh karena itu sangat di perlukan pengemabangan sistem informasi di Ami Sasirangan untuk mempermudah akses dengan pelanggan.

Perancangan sistem informasi yang berbasis web pada Ami Sasirangan ini akan memuat informasi mulai dari pengenalan sasirangan, cirri khas Ami, cara pembuatan sasirangan di Ami, informasi tentang pembuatan busana hingga cara pemesanan serta pelaporan keuangan terkait dengan penjualan.

1.1 Batasan Masalah

Batasan masalah dalam penelitian ini adalah sebagai berikut:

1. Membuat profil perusahaan toko Ami Sasirangan.
2. Membuat sistem transaksi penjualan toko Ami Sasirangan.
3. Membuat sistem stok barang toko Ami Sasirangan.
4. Membuat sistem laporan keuangan toko Ami Sasirangan.

Rumusan Masalah

Rumusan masalah dalam Perancangan Sistem Informasi Toko Ami Sasirangan sebagai berikut :

1. Bagaimana cara menganalisa sistem informasi pada toko Ami Sasirangan?
2. Bagaimana cara merancang sistem informasi toko Ami Sasirangan?
3. Bagaimana cara mengimplementasikan sistem informasi pada toko Ami Sasirangan.

Tujuan Penelitian

Tujuan dari Pengembangan Sistem Informasi Mode Pakaian Berbahan sasirangan berbasis Web Pada Toko Ami Sasirangan adalah sebagai berikut :

1. Untuk menganalisa Sistem Informasi menggunakan metode pieches
2. Untuk membuat perancangan sistem informasi penjual menggunakan DBMS dan SDLC.
3. Untuk mengimplementasikan sistem informasi program aplikasi berbasis web dan mysql.

LANDASAN TEORI

Sistem informasi

Sistem Informasi merupakan suatu perkumpulan data yang

terorganisasi beserta tatacara penggunaannya yang mencakup lebih jauh dari pada sekedar penyajian. Istilah tersebut menyiratkan suatu maksud yang ingin dicapai dengan jalan memilih dan mengatur data serta menyusun tatacara penggunaannya. Keberhasilan suatu sistem informasi yang diukur berdasarkan maksud pembuatannya tergantung pada tiga faktor utama, yaitu : keserasian dan mutu data, pengorganisasian data, dan tatacara penggunaannya. Untuk memenuhi permintaan penggunaan tertentu, maka struktur dan cara kerja sistem informasi berbeda-beda bergantung pada macam keperluan atau macam permintaan yang harus dipenuhi. Suatu persamaan yang menonjol ialah suatu sistem informasi menggabungkan berbagai ragam data yang dikumpulkan dari berbagai sumber. Untuk dapat menggabungkan data yang berasal dari berbagai sumber suatu sistem alih rupa (*transformation*) data sehingga jadi tergabungkan (*compatible*). Berapa pun ukurannya dan apapun ruang lingkupnya suatu sistem informasi perlu memiliki ketergabungan (*compatibility*) data yang disimpannya. (Al Fatta, 2007).

Sistem informasi adalah suatu sistem di dalam suatu organisasi yang mempertemukan kebutuhan pengolahan transaksi harian yang mendukung fungsi operasi organisasi yang bersifat manajerial dengan kegiatan strategi dari suatu organisasi untuk dapat menyediakan kepada pihak luar tertentu dengan laporan-laporan yang diperlukan. (Sutabri, 2005).

Sistem Informasi Management

SIM (sistem informasi manajemen) dapat di definisikan sebagai kumpulan dari interaksi sistem-sistem informasi yang bertanggung jawab mengumpulkan dan mengolah data untuk menyediakan informasi yang berguna untuk semua tingkatan manajemen di dalam kegiatan perencanaan dan pengendalian. (Pangestu, 2007).

Perancangan Sistem Informasi

Perancangan sistem adalah penentuan proses dan data yang diperlukan oleh sistem baru, jika sistem itu berbasis komputer, perancangan dapat dinyatakan spesifikasi peralatan yang digunakan. (McLeod, 2007:p238)

Pengembangan sistem idealnya dilaksanakan dalam suatu kerangka

rancangan induk sistem yang mengkoordinasikan proyek pengembangan sistem kedalam rancangan strategis perusahaan. (Mardi, 2011)

Dapat disimpulkan bahwa perencanaan sistem adalah proses penerjemahan kebutuhan pemakai informasi yang diperlukan oleh sistem yang ada serta untuk menunjang pengembangan sistem yang baru.

ERD (Entity Relationship Diagram)

ERD (*Entity Relationship Diagram*) adalah model konseptual yang mendeskripsikan hubungan antara penyimpanan dalam DFD. ERD digunakan untuk memodelkan struktur data dan hubungan antar data. Dengan ERD, model dapat diuji dengan mengabaikan proses yang dilakukan. Dalam ERD hubungan (relasi) dapat terdiri dari sejumlah entitas yang disebut dengan derajat relasi. Derajat relasi maksimum disebut dengan kardinalitas, sedangkan derajat relasi minimum disebut dengan modalitas.

EER (Enhanced Entity Relationship)

Model EER (*Enhanced Entity Relationship*) berisikan seluruh konsep ER ditambah konsep-konsep dari subclass serta konsep-konsep yang

berhubungan yaitu specialization dan generalization.

Adobe Dreamweaver CS5

Adobe Dreamweaver merupakan program penyunting halaman web keluaran Adobe Systems yang dulu dikenal sebagai Macromedia Dreamweaver keluaran Macromedia. Program ini banyak digunakan oleh pengembang web karena fitur-fiturnya yang menarik dan kemudahan penggunaannya. Versi terakhir Macromedia Dreamweaver sebelum Macromedia dibeli oleh Adobe Systems yaitu versi 8. Versi terakhir Dreamweaver keluaran Adobe Systems adalah versi 12 yang ada dalam Adobe Creative Cloud (sering disingkat Adobe Cc).

Adobe Dreamweaver adalah aplikasi desain dan pengembangan web yang menyediakan editor WYSIWYG visual (bahasa sehari-hari yang disebut sebagai Design view) dan kode editor dengan fitur standar seperti syntax highlighting, code completion, dan code collapsing serta fitur lebih canggih terbuka di web browser yang telah terinstall. Aplikasi ini menyediakan transfer dan fitur sinkronisasi, kemampuan untuk

mencari dan mengganti baris teks atau kode untuk mencari kata atau kalimat biasa di seluruh situs, dan *templating feature* yang memungkinkan untuk berbagi satu sumber kode atau memperbarui tata letak di seluruh situs tanpa *server side includes* atau *scripting*. *Behavior* Panel juga memungkinkan penggunaan JavaScript dasar tanpa pengetahuan coding, dan integrasi dengan Adobe Spry Ajax framework menawarkan akses mudah ke konten yang dibuat secara dinamis dan interface.

Internet

Internet (kependekan dari *interconnection-networking*) adalah seluruh jaringan komputer yang saling terhubung menggunakan standar sistem global *Transmission Control Protocol/Internet Protocol Suite* (TCP/IP) sebagai protokol pertukaran paket (*packet switching communication protocol*) untuk melayani miliaran pengguna di seluruh dunia. Rangkaian internet yang terbesar dinamakan Internet. Cara menghubungkan rangkaian dengan kaidah ini dinamakan *internetworking* ("antarjaringan").

World Wide Web (WWW)

World Wide Web (WWW) adalah sistem document hypertext yang saling berhubungan yang diakses melalui internet. Dengan web browser, kita dapat melihat halaman web yang mungkin berisi teks, gambar, video, dan multimedia lainnya. Unsur-unsur dalam world, wide, web adalah:

1. Domain Name

Nama domain (*domain name*) adalah nama unik yang diberikan untuk mengidentifikasi nama server komputer seperti web server atau email server di jaringan komputer ataupun internet. Nama Domain berfungsi mempermudah pengguna di internet untuk melakukan akses ke server dan mengingat server yang dikunjungi dibandingkan harus mengenal deretan nomor atau yang dikenal IP address. Nama domain juga dikenal sebagai sebuah kesatuan dari sebuah situs web.

2. Generic Domain

Generic Domain merupakan domain name yang berakhiran dengan .com, .org, .edu, .mil, atau .gov .

3. Country-Specific Domain(ccTLDs)

Country-Specific Domain adalah domain yang berkaitan dengan huruf

ekstensi dan sering juga disebut second level domain.

4. Hosting

Hosting adalah layanan berbasis internet sebagai tempat penyimpanan data atau tempat menjalankan aplikasi ditempat terpusat yang disebut dengan server dan dapat diakses melalui jaringan internet. Jenis penggunaannya bermacam-macam berdasarkan kebutuhan, mulai dari hosting untuk: **Web** (untuk penyimpanan dan aplikasi website melalui port http), **Email** (untuk pusat data email), **FTP** (untuk file transfer) sampai **VPN**.

5. Desain Web

Setelah melakukan penyewaan domain dan hosting serta penguasaan script, unsur situs yang paling penting dan utama adalah desaigne,Desain web sangat menentukan kualitas dan keindahan situs. Desain sangat berpengaruh kepada penilaian penunjang akan bagus tidaknya sebuah website.

Website

Website merupakan halaman situs sistem informasi yang dapat

diakses secara cepat. Website ini didasari dari adanya perkembangan teknologi informasi dan komunikasi. Melalui perkembangan teknologi informasi, tercipta suatu jaringan antar komputer yang saling berkaitan. Jaringan yang dikenal dengan istilah internet secara terus-menerus menjadi pesan-pesan elektronik, termasuk e-mail, transmisi file, dan komunikasi dua arah antar individu atau komputer.

METODE PENELITIAN

Jenis Penelitian

Dalam penelitian ini menggunakan jenis penelitian terapan (*Applied Research*). Penelitian terapan (*Applied Research*) merupakan salah satu jenis penelitian yang bertujuan untuk memberikan pencerahan atas suatu gejala sosial yang sedang menjadi sorotan publik (Semiawan, 2012)

Lokasi Penelitian

Lokasi penelitian terletak di jl. Seberang Mesjid No. 74 RT.5 Kampung Sasirangan Banjarmasin, alamat tersebut adalah alamat pembuat pakaian dan penjualan kain sasirangan.

SDLC (*System Development Life Cycle*)

SDLC merupakan sebuah siklus hidup pengembangan perangkat lunak yang terdiri dari beberapa tahapan-tahapan yang sangat penting dalam keberadaan perangkat lunak yang dilihat dari segi pengembangannya. Tahapan-tahapan SDLC adalah sebagai berikut:

1. Perencanaan

Perencanaan adalah *feasibility*, wawancara, observasi dan kuisioner. Jika tahap *feasibility* hasilnya baik, maka langsung ketahap investigasi dan diberi form kepada client untuk mencatat kebutuhan client.

2. Analisa

- a) Analisa Teknologi : Menganalisis teknologi penyimpanan dalam menggunakan MYSQL dan softwre pendesain aplikasi.
- b) Analisis Informasi.

3. Desain

Desain terbagi menjadi 3 (tiga), yaitu informasi, Database, dan aplikasi.

4. Implementasi

Penganalisisan program dan instalasi merupakan tahap program yang telah dianalisis, dan program yang digunakan adalah aplikasi web dan

MYSQL sebagai aplikasi penyimpanan database.

5. Pengujian
 - a) Desain Review
 - b) Pemilihan sumber daya Hardware dan Software
6. Pengelolaan/Pemeliharaan
 - a) Menangani *error system*
 Dalam penelitian ini, tersedia tahapan yang akan digunakan sebagai cara apabila sistem terjadi masalah (*error*).
 - b) *System Back Up System*
7. Dalam tahap ini, apabila data hilang atau terjadi sesuatu pada data tersebut, data masih tersimpan secara aman.

HASIL PENELITIAN DAN PEMBAHASAN

Gambaran Umum Ami Sasirangan Sejarah Singkat Ami Sasirangan

Muhammad Natsir Bahasan adalah salah satu pengrajin sekaligus penjual Sasirangan yang melihat bisnis menjanjikan di Banjarmasin. Ia mendirikan toko sendiri yang diberi nama Toko Ami Sasirangan, beralamat di JL. Seberang Masjid No.74 RT.5 Kampung Sasirangan Banjarmasin.

Kelemahan Sistem Lama

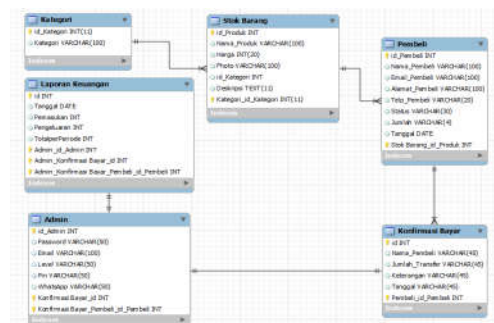
Sistem yang diterapkan oleh Toko Ami Sasirangan masih terbilang manual, misalnya pembeli harus datang langsung ke Toko Ami Sasirangan untuk membeli kain sasirangan. Apalagi dalam hal laporan penjualan, pembelian, laporan keuangan, dan stok barang yang tersisa, Toko Ami Sasirangan masih menggunakan cara-cara manual untuk menuliskan laporan penjualan, laporan pembelian, laporan keuangan dan stok barang yang tersedia.

Data Flow Diagram



Bagan 1. Data Flow Diagram
Sumber : Data Diolah, 2016

ERD/EER



Bagan 2. ERD/ERR
Sumber : Data Diolah, 2016

Entity Relational Diagram merupakan suatu model data atau teknik pendekatan yang dapat menyatakan atau menggambarkan hubungan antara entitas didalam sebuah sistem. Dimana hubungan dinyatakan dengan relasi satu ke satu, satu ke banyak dan banyak ke banyak seperti gambar dibawah ini:.

Desain Fisik

Perancangan Sistem Informasi Penjualan Pada Toko Ami Sasirangan Berbasis.

Desain Antar Muka

Desain antar muka merupakan desain grafis pada komputer, bisa juga disebut tampilan awal windows, bisa terdapat pada tampilan awal perangkat komunikasi mobile.

Saling keterkaitan antara pengguna (*user*) dengan komputer, sehingga komputer tersebut bisa digunakan. Desain Input Program

1. Desain Form Input Menu Utama
2. Desain Form Input Kategori

Implementasi

Proses implementasi bertujuan untuk mengetahui apakah suatu sistem nantinya dapat beroperasi sesuai dengan yang direncanakan. Implementasi merupakan suatu tahap dimana suatu sistem tersebut telah dianalisis dan

didesain secara terinci serta telah dipilih dan diseleksi teknologi yang digunakan untuk menjalankannya dan siap untuk diterapkan pada keadaan yang sebenarnya. Sehingga dari sini dapat diketahui bahwa sistem informasi penjualan pada toko Ami Sasirangan berbasis web yang dibuat sesuai tujuan yang diinginkan dan apakah kedepannya aplikasi ini dapat dikembangkan atau tidak. Implementasi terdiri dari cara instalasi sistem, pengujian serta manual penggunaan aplikasi (SOP=*Standar Operating Procedure*).

Pengujian

Pengujian aplikasi Sistem Perancangan Sistem Informasi Penjualan Pada Toko Ami Sasirangan Berbasis Web dilakukan dengan proses *input* dan *update* seluruh form yang telah dibuat serta menguji *output* informasi yang dihasilkan yaitu berupa stok barang, transaksi penjualan, dan laporan keuangan perbulan. Setelah dilakukan pengujian diperoleh perbandingan sebagai berikut:

Tabel 4.7 Hasil Perbandingan Pengujian Sistem Lama dan Sistem Baru

No	Kategori	Sistem Lama	Sistem Baru
1	Integritas	Belum terintegrasi	Terintegrasi dengan baik

		baik	
2	Otomatisasi dan Validasi	Belum bias	Bisa dengan baik dan akurat
3	<i>Technical Error</i>	Belum teratasi	Dapat diatasi
4	<i>Human Error</i>	Belum teratasi	Bisa diminimalkan

Sumber : Data Diolah, 2016

Manual Penggunaan Aplikasi

Manual penggunaan aplikasi yang telah dibuat, hal pertama yang harus dilakukan yaitu membuka aplikasi XAMPP lalu pilih Start untuk menjalankannya, setelah itu buka file index.php dengan menggunakan aplikasi Adobe Dreamweaver CS 5 lalu pilih menu File, Prview in Browser atau tekan tombol F11. Dapat pula dengan membuka Browser lalu tuliskan alamat localhost/SIG tekan Enter.

Pemeliharaan

Pemeliharaan sistem merupakan hal terpenting dalam perangkat lunak khususnya website. Pemeliharaan sistem dilakukan agar kinerja website berjalan

dengan baik dan menghindari kehilangan data serta informasi penting dengan melakukan *backup* database. Selain itu, harus ada inovasi dan pembenahan sistem terhadap data-data baru yang dilakukan secara berkala

untuk perkembangan website lebih baik lagi.

Mekanisme pemeliharaan sistem secara teknis dapat dilakukan dengan melakukan langkah-langkah berikut:

1) Backup Data

Dengan melakukan backup data secara rutin akan mengurangi kemungkinan kehilangan data dalam database. Karena sistem ini masih dalam skala kecil maka backup data dilakukan 1 atau 2 bulan sekali.

2) Inovasi Sistem

Inovasi sitem dapat dilakukan pada tampilan, penambahan fitur dan keamanan website.

PENUTUP

Kesimpulan

Kesimpulan sebagai berikut:

- 1) Dengan adanya sistem yang terkomputerisasi akan memudahkan Toko Ami Sasirangan untuk segera menangani permasalahan pelanggan seperti keterbatasan pembelian yang sebelumnya hanya bisa dilakukan dengan pembeli datang langsung ke Toko Ami Sasirangan.

- 2) Pengembangan Sistem Informasi Laporan Penjualan, Stok dan Laporan Keuangan Pada Toko Ami Sasirangan Berbasis Web.
- 3) Sistem informasi ini menggunakan sitem SDLC dalam pengembangan sistem, melalui desain *Flowchart*, *Context Diagram*, DFD, ERD, Normalisasi, Strutur Database dan Desain antar muka (*input* dan *output*) serta *prototype*.
- 4) Implementasi rancangan sistem dibuat dengan menggunakan Adobe Dream Weaver CS 5, XAMPP dan My SQL serta Google Maps. Adapun menu pada aplikasi yang dibangun seperti Menu Home, menu Produk, menu Kategori, menu Transaksi, menu Laporan Keuangan, dan menu Log In. Pada menu Transaksi terdapat menu Pembelian dan menu Penjualan.

Semiawan, Conny R. 2012. Metode Penelitian Kualitatif, Jenis, Karakteristik dan Keunggulannya. Jakarta: Grassindo.

Sutabri, Tata. 2005. Sistem Informasi Manajemen. Yogyakarta: CV Andi Offset.

DAFTAR PUSTAKA

- Al Fatta, Hanif. 2007. Analisis dan Perancangan Sistem Informasi untuk keunggulan bersaing Perusahaan dan Organisasi Modern. Yogyakarta: CV Andi Offset.
- Pangestu, Danu Wira .(2008). Teori Dasar Sistem Informasi Manajemen (SIM) from bangdanu.files.wordpress.com/2008/08/sim.pdf